

UNSICHTBARE FLIESENTÜR

KHS Classic

ANPASSUNG HAT FORMAT

Die KHS-Fliesentüren Classic sind in 4 verschiedenen Größen verfügbar und passen sich nicht nur Ihren Fliesenformaten an, sondern fügen sich optimal in jede Wand ein: ob verflies, verputzt, tapeziert, mit Marmor oder Granit verkleidet und sind auch zum nachträglichen Einbau geeignet.

LEICHTER EINBAU DURCH INTELLIGENTE TECHNIK

1. Putzöffnung nach Verfliesung winkeltrecht nachschleifen. Unebenheiten gegebenenfalls mit Ausgleichsmasse, Fliesenkleber oder Fliesenstreifen korrigieren.

Achtung: Der KHS-Kleber ist zum Ausgleichen nicht geeignet, da auf Lösungsbasis!

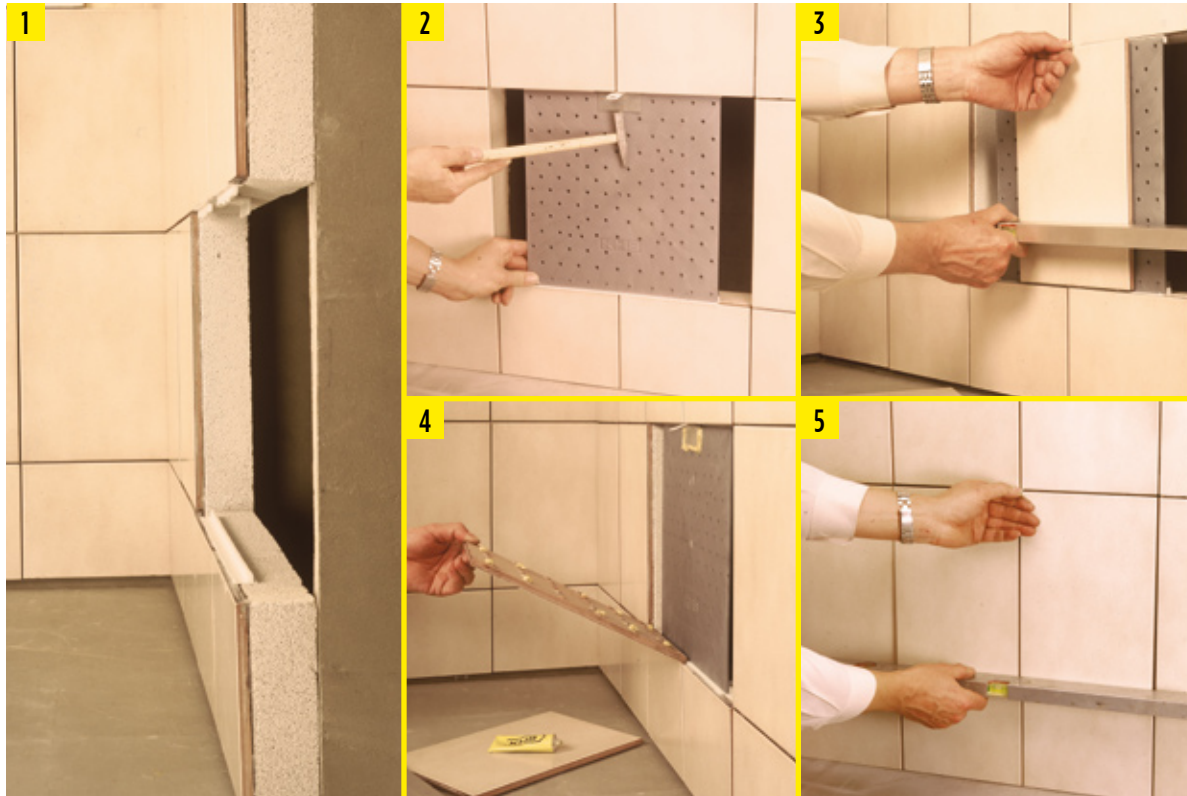
2. KHS-Fliesentür mit der Nut in die untere Leiste stellen. Öffner auf den Schnapper legen und mit einem Ruck schließen. Schnapperblech nach oben schlagen.

3. Mit einer trockenen Fliese wird die KHS-Fliesentür an die umliegenden Fliesen angepasst.

Verschlussleiste (mit beige packtem Kleber) an die Mauerkante ansetzen und gut anreiben - bis zur Fliesenkante vorziehen. Bei geschäumten Materialien mit Silicon kleben.

Die Leisten werden noch im frisch geklebten Zustand eingerichtet. (siehe Abb. 3 + 5)

Die untere Leiste (wie Verschlussleiste behandeln) kann auch mit der Schmalseite nach vorne eingebaut werden, z.B. bei Tapeten, Verputz oder Fugenausführung.



EINE FLIESENTÜR ZEIGT GRÖSSE



4. Nach ca. 20 Minuten wird der KHS-Kleber punktwise auf die Fliesen aufgetragen (bei genoppten Fliesen auf die Noppen). Schnapperblech mit Kleber umranden.

5. Letzte Korrektur der KHS-Fliesentür. Den Kleber ca. 24 Stunden aushärten lassen, dann KHS-Öffner herausnehmen.

ACHTUNG! Bei der Größe 60 x 45 cm Fliesen nur mit Dispersionskleber (kein Flexkleber) auf die Platte kleben. Beigepackten KHS-Kleber nur für die Leisten verwenden.

Durch Verstellen der Schrauben kann der Schnapper nachjustiert werden.

EIN WAHRER VERWANDLUNGSKÜNSTLER

Alle Platten können **individuell an jedes Fliesenformat** angepasst werden: einfach mit dem Stanleymesser auf der glatten Seite einritzen und die Platte über einer Kante brechen. Wurde die Platte oben gekürzt, müssen die Stege ca. 1,5 cm mit der Fliesenzange (durch Drehbewegung) entfernt werden.

Da die KHS-Fliesentüren rahmenlos sind, können die Fliesen an drei Seiten über die KHS-Platte hinausstehen und es können auch mehrere Fliesentüren nebeneinander eingebaut werden.



Zuschneiden der Platte nur seitlich und oben möglich.
a) Mit Stanleymesser auf der glatten Seite einritzen

b) Platte über Kante brechen

c) Wurde die Platte oben gekürzt, müssen die Stege ca. 1,5 cm mit der Fliesenzange (durch Drehbewegung) entfernt werden.

GESTALTUNGSVARIANTEN

KHS-Fliesentüren Classic - Ein wahrer Verwandlungskünstler

KHS Classic

INDIVIDUELL WIE IHRE WÄNDE

Die KHS-Fliesentüren 40 x 45 und 60 x 45 cm können quer- oder hochformatig eingebaut werden. Auch rund verfliesene Öffnungen sind kein Problem: Mit dem KHS-Zusatzset „Aus einer Tür mach zwei“ werden aus einer KHS-Platte zwei oder drei KHS-Fliesentüren.



GLEICHKLANG DURCH DESIGN

Auch die Oberfläche kann individuell gestaltet werden:

Ob verflies (KHS 30 x 45 cm), verputzt (Öffnung 45 x 44 – KHS 45 x 60 gekürzt), oder mit Marmor verkleidet (Öffnung 50 x 60 cm, 17 kg schwer).



MAXIMALE FREIHEIT

Die reduzierte Technik – nur 2 Leisten werden oben und unten in die Öffnung geklebt – ermöglicht optimale Bewegungsfreiheit für das Hantieren bei Montage oder Servicierung. Die Technik wird unsichtbar. Denn: Die KHS-Fliesentüren können mit Silicon verfugt werden, sodass Sie jederzeit einfach mit einem Sauger geöffnet werden können.



DER TRICK MIT DER SILICONFUGE

Untere Leiste mit der schmalen Seite nach vorne einbauen. Sehr dünne Plastikfolie hinter der KHS-Fliesentür einklemmen, fest spannen und mit Klebestreifen fixieren. Mit Silicon ausfugen (auch Mittelfugen), und mit Seifenwasser glätten. **24 Stunden aushärten lassen.** KHS-Fliesentür mit Sauger öffnen und Folie abziehen.



Weitere Gestaltungsvarianten finden Sie auf unserer Homepage: www.fliesentuere.at